

VÝROČNÍ ZPRÁVA

o činnosti školy ve školním roce 2023/2024



Zákon č. 561/2004 Sb., o předškolním, základním, středním, vyšším odborném a jiném vzdělávání (školský zákon), ve znění pozdějších předpisů.

Vyhláška č. 15/2005 Sb., ve znění pozdějších předpisů (vyhlášek č. 225/2009 Sb. a č. 195/2012 Sb.), kterou se stanoví náležitosti dlouhodobých záměrů a výročních zpráv.

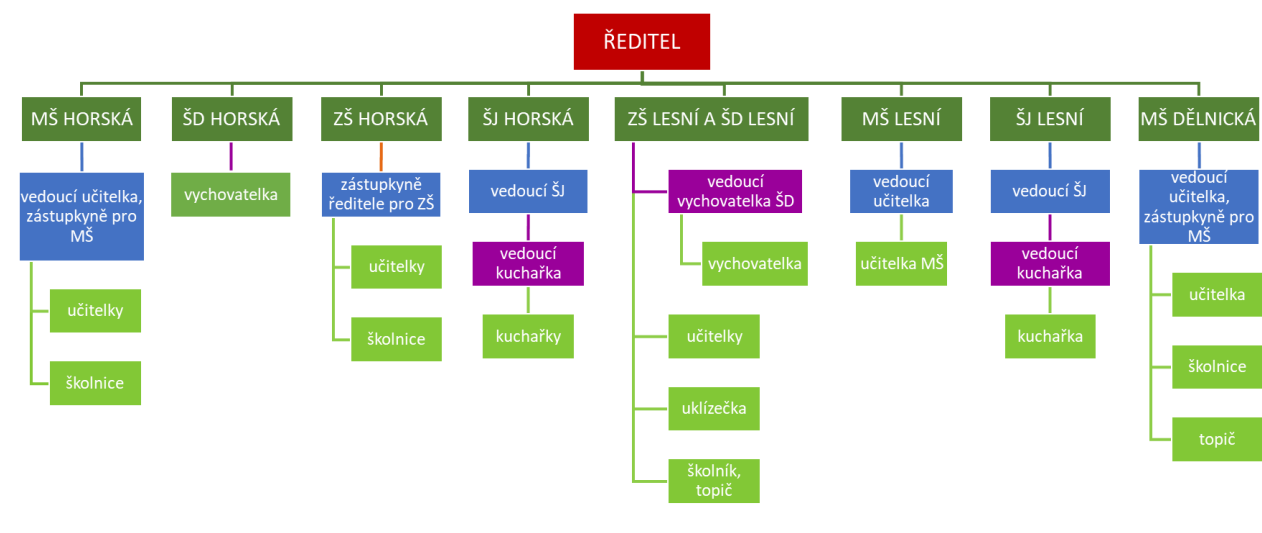
OBSAH:

Základní údaje o škole	2
Organizační struktura	3
Charakteristika školy	4
Základní škola Horská 256, údaje o výsledcích vzdělávání žáků	4
Základní škola Lesní 30, údaje o výsledcích vzdělávání žáků, naplňování cílů ŠVP...	7
Další vzdělání pedagogických (DVPP) a nepedagogických pracovníků školy	11
Informace o změnách ve škole ve školním roce 2023/2024	12
Informace o opravách a rekonstrukčních pracích ve školním roce 2023/2024	12
Informace o novém vybavení školy ve školním roce 2023/2024	13
Akční plán školy na školní rok 2024/2025	14
Plán materiálně-technického vybavení a plán oprav na školní rok 2024/2025	14
Údaje o výsledcích inspekční činnosti ČŠI	15
Údaje o školské radě	15
Základní údaje o hospodaření školy	16
Přehled kontrol uskutečněných ve školním roce 2023/2024	17
Prevence rizikového chování	17
Přílohy VZ 2023/2024	18

Základní údaje o škole:

Název školy	Základní škola a mateřská škola Vrchlabí, Horská 256
Adresa školy	Vrchlabí, Horská 256
IČ	710 05 889
RED_IZO	650063325
Zřizovatel	Město Vrchlabí
Právní forma	Příspěvková organizace
Ředitel	Mgr. Jaroslav Sogel
Zástupce ředitele	Mgr. Zuzana Bartošová
Součásti školy	Základní škola Horská 256, Školní družina Horská 256 Základní škola Lesní 30, Mateřská škola Lesní 30, Školní družina Lesní 30, Školní jídelna Lesní 30 Mateřská škola Horská 214, Školní jídelna Horská 214 Mateřská škola Dělnická 74, Školní jídelna Dělnická 74
Telefon	Ředitel - 739 414 412 Základní škola - Horská 256 - 499 422 001 - Lesní 30 - 499 421 672, 739 414 412 Školní družina - Horská 256 - 499 421 835 - Lesní 30 - 499 426 505, 773 122 393 Mateřská škola - Horská 214 - 499 423 216, 737 879 901 - Dělnická 74 - 499 421 904, 604 886 553 - Lesní 30 - 499 426 505 Školní jídelna - Horská 214 - 499 423 216 - Lesní 30 - 499 421 186 - Dělnická 74 - 499 421 904
E-mail, dat.schránka	zshorskavrchlabi@seznam.cz ID datové schránky: saymi3j
www stránky	https://www.zshorskavrchlabi.cz/
Ekonomičtí pracovníci	Petra Tomíčková – účetní, vedoucí školních jídelen Lenka Shonová – mzdová účetní
Hlavní činnost školy	Organizaci tvoří dvě samostatné základní školy, každá se školní družinou, tři mateřské školy a tři školní jídelny. Její činnost je vymezena zákonem č. 561/2004 Sb., o předškolním, základním, středním, vyšším odborném a jiném vzdělávání (školský zákon), ve znění pozdějších předpisů.

Organizační struktura:



Platnost od 1. 9. 2023

Charakteristika školy:

Základní škola a mateřská škola Vrchlabí, Horská 256 je právním subjektem, příspěvkovou organizací Města Vrchlabí. Základní škola je prvostupňová škola. Její součástí je i školní družina a školní jídelna. Mateřská škola Horská má dvě oddělení, mateřská škola Dělnická má rovněž dvě oddělení a mateřská škola Lesní má jedno oddělení pro předškolní žáky.

Základní škola Horská 256

Materiálně-technické podmínky školy

Budova je jednoposchodová, stojí při frekventované silnici do Špindlerova Mlýna v okrajové části Vrchlabí. V prvním podzemním podlaží je bývalá kotelna s uhelnou a velkou technickou místností. V přízemí jsou žákovské šatny, chodba se schodištěm, dílna, školní družina, sál pohybové výchovy – tělocvična, kancelář účetní a WC pro chlapce a zaměstnance. V prvním poschodí je velká chodba, tři učebny, malá technická místnost, v níž se vydává školní mléko a ovoce, sklad, sborovna a WC pro dívky. Podkroví tvoří velká půda se stovkami chráněných netopýrů. Vzhledem k současnému počtu žáků jsou všechny školní prostory vyhovující. Budova je vytápěna lokálními plynovými topidly a akumulací kamny. Ohřev TUV zajišťuje elektrický bojler a el. průtokový ohřivač. Internet je rozveden po budově za pomoci Wi-Fi.

V areálu školy je také víceúčelové sportovní hřiště s basketbalovým košem, mobilními brankami, doskočištěm, houpačkami, kolotočem a průlezkami. Na oplocené školní zahradě jsou okrasné dřeviny a keře, broukoviště a hmyzí hotel, lavička, plastové venkovní stoly a židle.

Školní jídelna je v přízemí sousední budovy mateřské školy 30 m od školy.

Vzhledem k nízkému počtu žáků je škola organizována jako malotřídní se třemi třídami a pěti postupnými ročníky 1. stupně ZŠ (samostatnou první třídou a spojenou 2. a 3. třídou a spojenou 4. a 5. třídou).

Vyučování

Výuka v 1. - 5. ročníku probíhala podle školního vzdělávacího programu pro základní vzdělávání „Učíme se pro život“. Při vyučování jsou voleny postupy respektující věkové a individuální zvláštnosti dětí, v nižších ročnících probíhá vyučování hravou formou, ve vyšších ročnících je často volena heuristická metoda. Ve třídách jsou integrováni žáci s vývojovými poruchami učení, kterým se vyučující individuálně věnují. Na škole pracují dvě asistentky pedagoga a školní asistentka.

Personální zabezpečení činnosti školy

Na škole pracují 8 pedagogických a 3 nepedagogické pracovnice. Dvě učitelky mají odbornou aprobaci pro 1. stupeň ZŠ, třetí vystudovala vysokou školu ekonomickou a nyní si dokončuje pedagogické minimum. Vychovatelka má odpovídající vzdělání. Dvě učitelky absolvovaly kurz angličtiny a němčiny, který zajišťovala Školská agentura Trutnov, kurzu angličtiny NIDV Hradec Králové, zúčastnily se zahraniční stáže v Londýně a ve Vídni v rámci vzdělávacího programu Socrates, Mezinárodní letní jazykové školy v Plzni, školení učitelů v rámci projektu P I – Informační gramotnost. Paní vychovatelka absolvovala logopedický kurz. Všechny vyučující navštěvují v průběhu školního roku odborné semináře v rámci dalšího vzdělávání.

Funkce	Aprobace	Vyučované předměty	Délka praxe
zástupkyně ředitele	1.- 5. r. ZŠ - Hv	4., 5. ročník +Hv	nad 32 let
učitelka + AP	1.- 5. r. ZŠ - Tv	1. ročník	nad 32 let
učitelka	vysoká škola ekonom.	2., 3. ročník + AJ	1 rok
učitelka	vychovatelství	Prv, výchovy	nad 32 let

Základní škola a mateřská škola Vrchlabí, Horská 256

vychovatelka	vychovatelství	ŠD	nad 32 let
--------------	----------------	----	------------

Nepedagogické pracovnice:

školní asistentka
školnice a uklízečka
účetní a vedoucí školní jídelny

Zápis a odchod žáků do jiných škol:

Do 1. ročníku bylo zapsáno 13 dětí, z toho bylo povoleno jednomu žáku individuální vzdělávání.

Z 5. ročníku odešli 4 žáci na ZŠ náměstí Míru ve Vrchlabí a 1 žák na víceleté gymnázium. Žáci z ukrajinské třídy jsou od 1. 9. 2023 zařazeni do běžných tříd.

Údaje o vzdělávání žáků k 30. 6. 2024

celkový počet žáků: 35, z toho 2 žáci na domácím vzdělávání

celkový počet tříd: 3

průměrný počet žáků na třídu: 11,66 celkový počet žáků: 35

ročník	počet žáků	prosp. s vyzn.	prospělo	neprospělo
1.	13	11	1	1
2.	7	5	1	1
3.	7	5	2	0
4.	3	0	3	0
5.	5	3	2	0

Nikdo z žáků nebyl hodnocen sníženou známkou z chování a neměl neomluvené hodiny.

Mimoškolní aktivity:

Na každý měsíc školního roku je plánována jedna celoškolní soutěž, jejíž náměty jsou voleny tak, aby každý žák našel uplatnění v některé z nich.

Žáky školy se snažíme vést ke vzájemné pomoci, ohleduplnosti a toleranci nejen mezi sebou, ale také vzhledem k lidem postiženým a handicapovaným. Proto se účastníme různých charitativních akcí, z nichž některé se u nás již staly tradicí. Škola je zapojena do těchto charitativních projektů:

- CHRPA (podpora výcviku koní pro hippoterapii)
- Jsem Laskavec – sbírka pro zvířecí útulek
- Sbírejte toner (podpora ústavů pro mentálně postižené)
- Fond Sidus - pomoc nemocným dětem

Další celoroční projekty:

- Školní mléko
- Ovoce do škol
- Celé Česko čte dětem
- Recyklohraní

Ve škole probíhá sběr baterií a elektroodpadu.

Na škole byly nabídnuty tyto zájmové útvary:

- Pétanque
- pohybové hry – v rámci ŠD
- výtvarné odpoledne – v rámci ŠD

Základní škola a mateřská škola Vrchlabí, Horská 256

- počítačový kroužek – nebyl dostatečný zájem
- logopedie – nebyl dostatečný zájem
- angličtina – nebyl dostatečný zájem

Spolupracujeme s Lyžařskou školou Lenka, která pro žáky každoročně pořádá školu ve sjezdu na lyžích, dále spolupracujeme se Správou KRNAP a účastníme se jejich akcí, výstav a soutěží, v průběhu celého roku spolupracujeme s oddělením ekologické výchovy. Abychom motivovali žáky k četbě, navštěvujeme pravidelně knihovnu a pořádáme autorské čtení a čtenářské dílničky.

Zúčastnili jsme se také různých výtvarných a sportovních soutěží, v nichž jsme získali několik předních míst.

Každoročně pořádáme pochod na Žalý, Vánoční besídku, Masopust, Čarodějnice, Den dětí a oslavu Dne matek s programem a pohoštěním pro zákonné zástupce žáků a další rodinné příslušníky.

Žáci 2. a 3. ročníku se zúčastňují plaveckého výcviku v Jilemnicích.

O našich různých akcích posíláme zprávy do městského časopisu PULS a časopisu Vrchlabinky. Školu propagujeme i v rozhlase na stanici Radiožurnál.

Školní rok byl opět částečně poznamenán válkou na Ukrajině, i když už ne v takové míře jako v loňském školním roce. V letošním školním roce jsme všechny žáky z Ukrajiny integrovali do běžných tříd. Jejich počet na škole poklesl více než o polovinu. Zajišťujeme prostřednictvím firmy BOVYS dodávky ovoce a zeleniny a školního mléka.

Akce školy:

Září	4.	Slavnostní zahájení školního roku, společná úvodní třídní schůzka, schůzka pro rodiče nových žáků.
	5.	Tma přede mnou – projektový den KRNAP 1. – 5. r.
	12.	Třídní schůzky 2. – 5. r.
	21.	Přátelství a kamarádství – preventivní program.
	25.	Fotografování 1. třída.
	26.	Exkurze Špindlerův Mlýn 4. – 5. r.
	29.	Ředitelské volno.
Říjen	5.	Kaštanák 2. – 3. r.
	12.	Běh Zámeckým parkem.
	16. – 17.	Kaštanák.
Listopad	6. – 9.	Sbírka – jsem Laskavec - charita.
	13.	Dopravní výchova 1. – 5. r.
	22.	Třídní schůzky 1. – 5. třída.
	23.	Exkurze Hvězdárna a planetárium H.K. 4. – 5. r.
	27.	KRNAP – Paví vejce 2. - 5. r.
Prosinec	5.	Mikuláš v MŠ a ZŠ.
	11.	Vánoční ozdoba – vyhodnocení soutěže.
	12.	Zpěv koled – Zámek Vrchlabí 1. – 5. r.
	21.	Betlémská hvězda – kulturní vystoupení pro 1. – 5. r.
Leden	15. – 19.	Lyžařský výcvik, náhradní termín.
	31.	Rozdávání pololetních vysvědčení.
Únor	15.	Exkurze Praha, Národní muzeum, Hrad 4. – 5. r.
	22.	Karneval v maskách 1. – 5. r.
Březen	5.	Zdravé zuby – prevence 1. – 5. r.
	7.	Autorské čtení 1. – 5. r.

Základní škola a mateřská škola Vrchlabí, Horská 256

	10.	Vlajka pro Tibet – charitativní akce.
	20.	Keramická dílna 1. – 5. r.
	26.	Pletení pomlázek 1. – 5. r.
	27.	Návštěva MŠ Horská v 1. třídě.
Duben	2.	Plavecký výcvik 2. a 3. tříd, 10 lekcí.
	3.	Slavnostní zápis do 1. třídy ZŠ Horská 256, Den otevřených dveří na ZŠ a v ŠD.
	22.	Den Země – úklid Hořejšího Vrchlabí ve spolupráci s TS Vrchlabí.
	23.	Třídní schůzky.
	24.	Kytarista – hudební program 1. – 5. r.
	29.	Čarodějnický rej na ZŠ a v ŠD.
Květen	7.	Den matek – besídky pro rodiče 1. – 5. r.
	13.	Výtvarná soutěž 3D květina 1. – 5. r.
	16.	Exkurze Archeopark Všestary 4. – 5. r.
	23.	Ochutnávka ovoce BOVYS 1. – 5. r.
	23.	EDU laboratoř, exkurze se Škoda Auto 4. – 5. r.
	20. – 25.	Barevný týden pro zaměstnance a žáky ZŠ, pořádá žákovský parlament.
	30.	Taneční vystoupení Oliver DDM Pelíšek 1. – 5. r.
Červen	3.	Fotografování všech tříd.
	5.	Hartecká alej – běžecké závody v Podhůří u ZŠ Lesní.
	6.	Exkurze Ratibořice, Babiččino údolí, oživení 1. – 5. r.
	20.	Turistická vycházka k praveni Labe se spolkem z partnerského města Baunatal (SRN).
	21.	Robovláčky 2. – 5. r.
	25.	Vystoupení skupiny Oliver, Střelnice 1. – 5. r.
	26.	Cesta kolem světa – vlastivědný pořad 1. – 5. r.
	27.	Sportovní den na sportovištích ZŠ 1. – 5. r.
	28.	Slavnostní předání vysvědčení, zakončení školního roku 2023/2024.

O činnosti naší školy vedeme na webu kroniku i s fotodokumentací, škola má vlastní Facebook, na kterém jsou pravidelné informace o našich akcích i s fotografiemi, popř. videozáznamy.

Základní škola Lesní 30

Materiálně-technické podmínky školy:

Budova školy je jednoposchodová. Nachází se v bývalém areálu zámku v Podhůří – Vrchlabí 3. V prvním podzemním podlaží je sklep s vodoměrem. V přízemí je vestibul, chodba se schodištěm, vstup do ZŠ a samostatný vstup do MŠ a jednoho oddělení ŠD, kolárna, žákovské šatny, tělocvična, dvě učebny, sborovna, ředitelna, oddělení školní družiny, které se v dopoledních hodinách používá jako odborná učebna pro výuku hudební výchovy, sklad sportovního náčiní, sklad učebnic, sklad čistících prostředků, bezbariérové WC pro zaměstnance a WC pro chlapce, plynová kotelná a technická místnost školníka. V prvním poschodí jsou tři učebny, chodba s knihovnou, odborná učebna výpočetní techniky, WC pro dívky a sklad učebních pomůcek. Ke škole je chodbou napojena školní kuchyně s jídelnou, skladem a sociálním zázemím. V prvním patře nad kuchyní je další oddělení školní družiny, předškolní třída mateřské školy, žákovské WC, WC pro zaměstnance a kancelář vedoucí školní jídelny.

Základní škola a mateřská škola Vrchlabí, Horská 256

Všechny prostory jsou pro žáky vyhovující. Budova má vlastní plynovou kotelnu se dvěma stacionárními staršími plynovými kotly a zásobníkem na TUV. Postupně byla vyměněna okna, v letošním školním roce byl nahrazen porouchaný plynový kotel se zásobníkem pro mateřskou školu a školní družinu novým kondenzačním kotlem. Výměnu financoval zřizovatel školy ze svého rozpočtu

V areálu školy je travnatá plocha s houpačkami, hrazdami, zánovním fotbalovým hřištěm s umělým povrchem, doskočištěm a altánem, který byl přebudován z rozpočtu MMR na Venkovní polytechnickou učebnu. Z této dotace byly rovněž provedeny stavební úpravy zajišťující bezbariérovost školy. Na oplocené zahradě jsou ovocné a okrasné dřeviny a keře, lavičky, velké pískoviště, doskočiště, hrací domeček pro MŠ, plechová garáž – sklad zahradního nábytku a venkovní ohniště s dřevěnými lavičkami, broukovištěm a hmyzím hotelem.

Celkové vybavení školy učebními pomůckami, hračkami a sportovním náradím je na standardní úrovni, vybavení žáků učebnicemi a pracovními sešity zcela vyhovující.

V oblasti výpočetní techniky je k dispozici učebna s interaktivní tabulí, která byla vybudovaná z peněz EU.

Je zde celkem 13 počítačů, tiskárna a interaktivní tabule s dataprojektorem. 12 počítačů je žákovských. Učebna je využívána pro výuku informatiky v čtvrté a páté třídě, reedukaci pro žáky s SPÚ a pro vhodné doplnění výuky v ostatních třídách.

Přehled vzdělávání:

Škola je plně organizovaná s pěti samostatnými postupnými ročníky 1. stupně ZŠ.

Výuka probíhá v 1. – 5. ročníku podle školního vzdělávacího programu pro základní vzdělávání „Učíme se pro život“. Při vyučování jsou voleny postupy respektující věkové a individuální zvláštnosti dětí, v nižších ročnících probíhá vyučování hravou formou, ve vyšších ročnících je často volena heuristická metoda. Ve třídách jsou integrováni žáci s vývojovými poruchami učení, kterým se vyučující individuálně věnují. Se žáky pracovaly 4 asistentky pedagoga. Z celkového počtu 81 žáků bylo 17 integrovaných žáků s poruchami učení i chování.

Personální podmínky:

Na škole pracuje 14 pedagogických a 5 nepedagogických pracovníků. Všichni pedagogičtí pracovníci mají odpovídající pedagogické vzdělání, v průběhu školního roku se účastní odborných seminářů a vzdělávacích akcí zaměřených k předmětům, které vyučují.

Činnost školy je zajištěna těmito pedagogickými pracovníky:

Funkce	Aprobace	Vyučované předměty	Délka praxe
ředitel	1. – 5. r. ZŠ	Př, VI	do 27 let
učitelka	1. - 5. r. ZŠ	2. ročník	nad 32 let
učitelka	1. – 5. r. ZŠ	3. ročník	25 let
učitelka	1. – 5. r. ZŠ	4. ročník	25 let
učitelka	1. – 5. r. ZŠ	1. ročník	21 let
učitelka	1. – 5. r. ZŠ	4. ročník	nad 32 let
vychovatelka	vychovatelství	ŠD	nad 32 let
vychovatelka	vychovatelství	ŠD	30 let

Výuku anglického jazyka ve škole zajišťuje ve všech ročnících rodilá mluvčí.

Nepedagogičtí pracovníci:

školník a topič

vedoucí kuchařka

kuchařka

vedoucí školní jídelny

uklízečka

Základní škola a mateřská škola Vrchlabí, Horská 256

Zápis a odchody žáků do jiných škol:

Do prvního ročníku se zapsalo 15 dětí, z toho byly povoleny 2 odklady povinné školní docházky. Z 5. ročníku žáků odešlo 11 žáků na ZŠ Školní Vrchlabí, 2 žáci na ZŠ nám. Míru Vrchlabí a 4 žáci byly přijati ke studiu na osmiletém gymnáziu ve Vrchlabí a Jilemnici.

Údaje o vzdělávání žáků k 30. 6. 2024:

celkový počet žáků: 81

celkový počet tříd: 5

průměrný počet žáků na třídu: 16,2

ročník	počet žáků	prosp. s vyzn.	prospělo	neprospělo
1.	13	13	0	0
2.	15	15	0	0
3.	19	16	3	0
4.	17	9	8	0
5.	17	13	4	0

Nikdo z žáků nebyl hodnocen sníženou známkou z chování a neměl žádné neomluvené hodiny.

Mimoškolní aktivity:

Žáky školy se snažíme vést ke vzájemné pomoci, ohleduplnosti a toleranci nejen mezi sebou, ale také vzhledem k lidem postiženým a handicapovaným. Proto se účastníme různých charitativních akcí, z nichž některé se u nás již staly tradicí. Škola je zapojena do těchto charitativních projektů:

- CHRPA (podpora výcviku koní pro hippoterapii)
- Jsem Laskavec – sbírka pro zvířecí útulek
- Sběrka hraček a pro Dětský domov ve Vrchlabí
- Sbírejte toner (podpora ústavů pro mentálně postižené)
- Fond Sidus - pomoc nemocným dětem

Další celoroční projekty:

- Školní mléko
- Ovoce do škol
- Žákovský parlament (od. 1. 2. 2024)
- Celé Česko čte dětem
- Recyklohraní

Na škole byly nabízeny tyto zájmové útvary:

- angličtina pro mladší a angličtina pro starší žáky
- logopedický kroužek – nebyl zájem
- sborový zpěv
- kroužek Šikulové (z grantového programu Města Vrchlabí)

Na každý měsíc školního roku je plánována činnost tak, aby každý žák našel uplatnění v některé z nich. Celý projekt se nazývá „**Na co se těšíme**“.

Akce školy:

Základní škola a mateřská škola Vrchlabí, Horská 256

Září	4.	Slavnostní zahájení školního roku, třídní schůzka 1. r.
	6.	Tma přede mnou – projektový den KRNPAPu 1. – 5. r.
	11.	Třídní schůzky 2. – 5. r.
	18. – 22.	Pěšky do školy – projekt k zdravému pohybu 1. – 5. r.
	25.	Fotografování 1. třída.
	27.	Drakiáda na Ovčáku, MŠ + ZŠ 1. – 5. r.
Říjen	11.	Běh na Ovčák – sportovní soutěž 1. – 5. r.
	24.	Etiketa, preventivní program 1. – 5. r.
	25.	Divadelní představení KD Střelnice MŠ a 1. – 2. r.
Listopad	1.	Divadélko pro školy 1. – 5. r.
	1.	Halloweenská soutěž na ZŠ a v ŠD 1. – 5. r.
	6. – 9.	Sbírka – jsem Laskavec - charita.
	16.	Školní soutěž ve šplhu o NEJ šplhouna školy 1. – 5. r.
	20.	Konzultační třídní schůzky.
	23.	Exkurze Hvězdárna a planetárium H.K. 4. – 5. r.
	27.	Markétina dopravní výchova – dopravní soutěž.
	29.	Keramická dílna s DDM Pelíšek MŠ, 1. – 2. r.
	30.	Keramická dílna s DDM Pelíšek 3. – 5. r.
Prosinec	5.	Mikuláš v MŠ a ZŠ
	6.	Exkurze Hrádek u Nechanic 1. – 3. r.
	7.	Exkurze Hrádek u Nechanic 4. – 5. r.
	10.	Zdobení a rozsvěcení vánočního stromku v Hartě, vystoupení pěveckého kroužku ZŠ.
	12.	Zpěv koled – Zámek Vrchlabí 1. – 5. r., exkurze MěÚ 4. – 5. r.
	13.	Vánoční zpívání s malým občerstvením pro veřejnost na zahradě ZŠ, vystoupil pěvecký kroužek ZŠ.
	21.	Mobilní planetárium, Betlémská hvězda 1. – 5. r.
	22.	Třídní den, besídka, zpěv koled 1. – 5. r.
Leden	3.	Zahájení sběru hliníku, uklízíme Hartu, třídíme odpad.
	19.	Prevence online – preventivní program 1. – 5. r.
	24.	Sportovní den s DDM Pelíšek na ZŠ 1. – 5. r.
Únor	1.	Zahájení činnosti žákovského parlamentu, sběr hliníku.
	6.	Zdravé zuby – prevence 1. – 5. r.
	9.	Karneval v maskách MŠ a ZŠ 1. – 5. r.
	13.	Sportovní den s DDM Pelíšek 1. – 5. r.
	15.	Exkurze Praha, Národní muzeum, Hrad 4. – 5. r.
	21.	Pangea – celorepubliková matematická online soutěž pro žáky 5. ročníku.
	29.	Škola zdravé 5, prevence ZŠ 1. – 2. r.
Březen	1. – 27.	Velikonoční výtvarná soutěž 1. – 5. r.
	7.	Preventivní program EDU.
	22.	Matematický klokan 2. – 5. r.
Duben	7.	Slavnostní zápis do 1. třídy ZŠ Lesní 30, Den otevřených dveří na ZŠ a v ŠD.
	9.	Country tance 1. – 5. ročník.
	11. – 12.	Keramická dílna 1. – 5. r.
	12.	Škola zdravé 5, prevence ZŠ 3. – 4. r.
	23.	Den Země, ekologie, uklidme Hartu s TS 1. – 5. r.
	24.	Konzultační třídní schůzky.

Základní škola a mateřská škola Vrchlabí, Horská 256

	25.	Škola zdravé 5, prevence MŠ a ZŠ 5. r.
	30.	Čarodějnický rej v maskách MŠ, 1. – 5. r.
Květen	9. – 10.	Besedy se studenty 4. roč. architektury z ČVUT Praha
	15.	Zdravověda, sanitka, prevence 1. – 5. r.
	16.	Exkurze Archeopark Všestary 4. – 5. r.
	20. – 25.	Barevný týden pro zaměstnance a žáky ZŠ, pořádá žákovský parlament.
	29.	Den matek – výrobky a besídky pro rodiče 1. – 5. r.
	30.	Taneční vystoupení Oliver s DDM Pelíšek 1. – 5. r.
Červen	3.	Focení žáků 1. – 5. r.
	4.	Sportovní soutěž O pohár starosty města 4. – 5. r. ve spolupráci se ZŠ nám. Míru.
	5.	Hartecská alej – běžecké závody u ZŠ Lesní.
	6.	Spaní ve škole, akce pro žáky ze žákovského parlamentu a žáky 5. r.
	12.	BESIP – dopravní vých. 4. ročník ve spol. se ZŠ Školní.
	13.	Exkurze Mirákulum 1. – 5. r.
	21.	Sportovní den se žákovským parlamentem.
	22.	Projektový výtvarný den 4. – 5. r.
	28.	Slavnostní předání vysvědčení, zakončení školního roku 2023/2024.

Naplnování cílů ŠVP:

Cíle dané RVP ZV a ŠVP školy „Učíme se pro život“ pro základní vzdělávání pro školní rok 2023/2024 byly splněny. Podařilo se u většiny žáků zacelit mezery ve vzdělávání způsobené zejména distanční výukou a téměř všichni žáci se ve svých výsledcích vrátili na svou obvyklou úroveň. Dosažení těchto cílů bylo ovlivněno zejména hodinami doučování realizovaných v projektu v rámci OP VVV (Šablony), tak projektů Národního plánu obnovy. Podařilo se rovněž aklimatizovat žáky cizince, kteří se ze společné třídy integrovali v tomto školním roce mezi ostatní žáky školy a byli zařazeni podle věku do jednotlivých tříd. Další povinné vzdělávání pedagogů jsme financovali ze Šablon, využívali jsme rozpočet školy na provoz, z projektů a grantů, z MAPu, ale hlavně jsme často získali i školení zdarma.

Další vzdělávání pedagogických (DVPP) i nepedagogických pracovníků školy:

DVPP a vzdělávání nepedagogů bylo financováno z ostatních neinvestičních výdajů školy, z rozpočtu školy na provoz, z projektů a grantů, a to zejména z Šablon I, ale využívali jsme i školení zdarma.

Přehled uskutečněných školení, seminářů a workshopů:

Jak využívat kooperativní učení ve výuce na 1. stupni ZŠ.

Školení ke statistice v programu Bakaláři.

Elektronická třídní kniha v programu Bakaláři.

Společné vzdělávání všech učitelů školy k rozšíření programu Bakaláři.

Jak pracovat s interaktivní tabulí a dataprojektorem.

Prevence pro pedagogy – kyberšikana.
Leadership nejen pro vedoucí pracovníky.
Workshop k zápisu do MŠ a ZŠ, změny legislativy.
Společné setkání ředitelky a vedoucích učitelky MŠ k zápisu.
Síťování a projekt Sborovna.
Začít spolu – úvod do projektu.
Začít spolu – metodická podpora a setkávání v MŠ.
Začít spolu – závěrečné setkání, vyhodnocení projektu.
Setkávání málotřídek na Vrchlabsku a Jilemnicku.
Sfumato – nácvik splyvavého čtení.
Glitr – aplikace pro učitele a žáky.
BOZP a PO pro pedagogy i nepedagogy.
FKSP – změny financování v kontextu konsolidačního balíčku od 1. ledna 2024.
První pomoc, zdravotěda – sanitka v ZŠ Lesní.
Čtenářské dílničky nejen pro žáky ZŠ.
Včelka – jak na výuku matematiky od 1. třídy ZŠ.

Informace o změnách ve škole ve školním roce 2023/2024:

Aktualizace stávajících dokumentů a směrnic školy.
Úprava organizační struktury školy.
Úpravy ŠVP školy „Učíme se pro život“ s důrazem na zavedení cizího jazyka od 1. ročníku ZŠ.
Úprava ŠVP MŠ Horská „Školka plná pohody“ s důrazem na postupné zavádění programu „Začít spolu“.
Založení Žákovského parlamentu v rámci podpory demokratického učení, nejprve na ZŠ Lesní.
Zakoupení licence programu Bakaláři k elektronickým třídním knihám a elektronickým žákovským knížkám, aby během 2. pololetí byli proškoleni učitelé a od dubna do června 2024 začal zkušební provoz pro zákonné zástupce a žáky školy.
Zapojení školy do projektu ŠKODA EDU s cílem získat finanční prostředky na vzdělávání ped. pracovníků v oblasti Leadershipu.
Dokončení projektu Šablony I z OP JAK závěrečnou monitorovací zprávou a příprava Šablon II, aby od září 2024 mohla škola čerpat z OP JAK další finanční prostředky na vzdělávání dětí, žáků a pedagogů, na nákup učebních pomůcek a novou IT techniku.
Uskutečnit roční projekty Prevence digitální propasti z NPO a Digitální pomůcky z NPO.
Zapojení organizace do nové výzvy IROP s názvem: Modernizace odborných učeben v ZŠ a MŠ Horská Vrchlabí, reg. č. CZ.06.05.01/00/22_048/0004723 s cílem získat dotaci na rekonstrukci stávající počítačové učebny a multifunkční učebny přírodních věd.
Modernizace výuky za pomoci nových tabulí s dataprojektory v každé učebně a sad žákovských tabletů, vše s připojením k internetu.
Zapojení vedení školy do aktivit MAP (Rovné příležitosti).
Ředitel školy se stal členem Výboru pro vzdělávání a inovace ZM Vrchlabí.
Ředitel školy se zapojil do pravidelných setkávání Pracovní skupiny pro prevenci.
Ředitel školy se zapojil do projektu Vrchlabí bez odpadu.
Zapojení školy do charitativních projektů.

Informace o opravách a rekonstrukčních pracích ve školním roce 2023/2024:

MŠ a ŠJ Dělnická 74:

Oprava nerovností v asfaltovém chodníku k MŠ.
Kácení poškozených dřevin na zahradě MŠ.
Nátěry a opravy hracích prvků na zahradě MŠ.
Čištění a výměna poškozených žlabů MŠ.

MŠ a ŠJ Horská 214:

Výměna vchodových dveří MŠ za nové, moderní, plastové.
Kácení a prořezávka přerostlých dřevin na zahradě MŠ.
Nátěry a opravy hracích prvků na zahradě MŠ.
Čištění a výměna poškozených žlabů MŠ.
Výměna písku v pískovišti za zdravotně nezávadný, ekologická likvidace starého písku.

ZŠ a ŠD Horská 256:

Výměna čtyř posledních dřevěných oken u dílny ZŠ za nová, moderní, plastová.
Výmalba školních dílen a části vnitřních prostor školy.
Výměna vnitřních dveří 1. třídy za nové, instalace barevných polepů na 7 vnitřních dveřích ZŠ.
Nátěry a opravy hracích prvků na zahradě ZŠ, instalace nové dopadové plochy s pískovým lůžkem.
Generální rekonstrukce povrchu školního fotbalového hřiště.
Čištění a výměna poškozených žlabů a svodů ZŠ.
Výměna nefunkčního el. průtok. ohříváče na WC v 2. patře za nový včetně vodovodní baterie.
Kompletní vyklizení podzemního podlaží budovy, ekologická likvidace odpadu.

ZŠ, MŠ, ŠD a ŠJ Lesní 30:

Kompletní rekonstrukce kabiněk chlapeckých WC v 1. patře ZŠ, výměna zárubní, rozvodů, obkladů, dlažeb a sanitární techniky, nová výmalba.
Výměna zastaralého osvětlení tělocvičny za moderní, úsporná LED světla, nová částečná výmalba a nátěry krytů osvětlení (část nákladů financována ze sponzorských darů).
Instalace barevných polepů na 11 vnitřních dveřích ZŠ, ŠD a ŠJ.
Likvidace starých dveří mezi ZŠ a ŠD, instalace výplně dveří ze sádkartonu, částečná výmalba.
Oprava velkého sporáku, oprava nefunkční vzduchotechniky ŠJ.
Nátěry a opravy hracích prvků na zahradě ZŠ, instalace nové dopadové plochy s hliněným a pískovým lůžkem.
Nátěry plechové garáže, laviček a vstupní brány na školní hřiště.
Oprava poškozené střešní krytiny školní budovy (financoval zřizovatel školy).

Informace o novém vybavení školy ve školním roce 2023/2024:

MŠ a ŠJ Dělnická 74:

Instalace nového mlhoviště na zahradě MŠ.

MŠ a ŠJ Horská 214:

Zakoupení nového nábytku v rámci projektu Začít spolu, ekologická likvidace vyřazeného.

ZŠ a ŠD Horská 256:

Základní škola a mateřská škola Vrchlabí, Horská 256

Instalace 3 magnetických tabulí s multifunkčními dataprojektory ve všech kmen. učebnách ZŠ.
Zakoupení 10 žákovských tabletů s pouzdry a mobilní dokovací stanicí pro 20 tabletů.
Kompletní vybavení 2. a 3. třídy novým nábytkem, lavicemi, židlemi a hracím kobercem.
Zakoupení nových balančních pomůcek na tělesnou výchovu.

ZŠ, MŠ, ŠD a ŠJ Lesní 30:

Instalace 3 magnetických tabulí s multifunkčními dataprojektory v 3 kmenových učebnách ZŠ.
Zakoupení 15 žákovských tabletů s pouzdry.
Výměna části nábytku v ředitelně ZŠ.
Zakoupení nových balančních pomůcek na tělesnou výchovu.
Instalace nového konvektomatu v ŠJ Lesní vč. přívodu internetu, ekologická likvidace staré pánve.
Výměna nefunkčního malého sporáku ve školní jídelně za nový.
Výměna plynového kotle se zásobníkem na TUV pro MŠ a část ŠD (financoval zřizovatel školy).

Akční plán školy na školní rok 2024/2025:

Zvýšit počet žáků v ZŠ a MŠ oproti minulému školnímu roku.
Zavést výuku 2. jazyka od 1. ročníku ZŠ, zkvalitnit a zmodernizovat stávající výuku.
Postupně rozšířit projekt Začít spolu v celé MŠ Horská 214.
Navázat na projekt ŠKODA EDU Leadership novými aktivitami Sborovna a Sít'ování.
Pokračovat v projektu Potravinová pomoc dětem v sociální nouzi v Královéhradeckém kraji.
Využít opět dotační projekty pro žáky se SZIFu Ovoce do škol a Školní mléko.
Využít bezplatnou metodickou podporu vedení školy v rámci Středního článku podpory v Královéhradeckém kraji, projekt MŠMT.
Evidenční program Bakaláři pro ZŠ doplnit o program pro evidenci a statistiku v MŠ - Správa MŠ.
Pokračovat v postupné obměně pedagogického sboru.
Žákovský parlament jako podporu demokratického učení založit i na ZŠ Horská 256.
Úspěšně dokončit projekt výzvy IROP s názvem: Modernizace odborných učeben v ZŠ a MŠ Horská Vrchlabí, reg. č. CZ.06.05.01/00/22_048/0004723 do konce května 2025.
Zlepšit materiálně-technické vybavení školy, zajistit další vzdělávání pedagogů a obohatit nabídku vzdělávacích akcí pro děti MŠ a žáky ZŠ v rámci evropských fondů Šablony II od října 2024 do září 2026.
Pokračovat ve zlepšování prostředí školních budov a jejich vybavení s důrazem na moderní trendy současné výuky, úsporu energií a ekologii.
Zajistit kvalitní nabídku volnočasových aktivit pro děti z MŠ a žáky ZŠ v rámci smysluplného trávení volného času.
Zlepšit stávající komunikaci se zákonnými zástupci dětí a žáků, zřizovatelem školy i veřejností.
Pokračovat v prezentaci školy na veřejnosti, využít k tomu, tisk, rozhlas, internet a sociální sítě.
Aktivně vyhledávat nové dotační a grantové výzvy a získat z nich další finanční prostředky do rozpočtu školy.
Prohloubit spolupráci se spolky v Hartě a Hořejším Vrchlabí, školami a školskými zařízeními na Vrchlabsku a Semilsku.
Pokusit se najít další sponzory školy.

Plán materiálně-technického vybavení školy a plán oprav na školní rok 2024/2025:

Základní škola a mateřská škola Vrchlabí, Horská 256

MŠ a ŠJ Dělnická 74:

Oprava střechy, okapů a svodů na domečku pro děti na zahradě MŠ.

Oprava uzemnění hromosvodů na budově MŠ.

Nátěry a opravy hracích prvků na zahradě MŠ.

Generální oprava střechy MŠ (financuje zřizovatel školy).

MŠ a ŠJ Horská 214:

Výměna zadních vchodových dveří do MŠ a vchodových dveří do ŠJ za nová, moderní, plastová.

Instalace nábytku v dalším oddělení MŠ v rámci projektu Začít spolu, ekologická likvidace vyřazeného nábytku.

Nátěry a opravy hracích prvků na zahradě MŠ.

Nátěr plechové střechy skladu zahradního nábytku na zahradě MŠ.

Rekultivace zadní části zahrady a části parkoviště za MŠ v rámci grantu ŠKODA AUTO.

Celková rekonstrukce topení v MŠ – výměna lokálních neekonomických akumulčních kamen za centrální plynovou kotelnu s ústředním vytápěním MŠ a ŠJ, zateplení půdy (financuje zřizovatel školy).

ZŠ a ŠD Horská 256:

Oprava poškozené střechy, žlabů a svodů, vyčištění žlabů a svodů.

Vykácení a prořezávka poškozených dřevin a keřů na zahradě školní budovy, oprava oplocení.

Kompletní rekonstrukce WC v 2. patře ZŠ (rozvody, dlažby, obklady, světla, topení, stropy).

Rekonstrukce technické místnosti – skladu v 2. patře, vybudování kanceláře pro ředitele školy a zázemí pro mzdovou účetní.

Výměna zastaralých za nové počítače vč. monitorů a přísl. pro účetní a mzdovou účetní školy.

Rekonstrukce zastaralých žákovských šaten v přízemí, instalace nových šatních skříní a botníků pro všechny žáky a zaměstnance školy, výmalba celého vestibulu školy.

Vybudování nových relaxačních zón v prostorách přízemí školy.

Instalace barevných polepů na zbylé vnitřní dveře školní budovy.

Postupná výměna zastaralého osvětlení chodeb, šaten, učeben a ŠD za moderní, úsporná LED světla.

ZŠ, MŠ, ŠD a ŠJ Lesní 30:

Kompletní rekonstrukce a nové vnitřní vybavení 2 učeben nábytkem, interaktivní technikou z dotačního projektu IROP se spoluúčastí ZŠ.

Instalace nových zastřešených stojanů na kola u ZŠ včetně montážní stanice se spoluúčastí ZŠ.

Výměna zastaralého osvětlení na chodbách školy za moderní, úsporná LED osvětlení.

Instalace nových rozvodů elektřiny se zásuvkami pro sborovnu pedagogů v přízemí ZŠ.

Dokoupení 5 žákovských tabletů s pouzdry.

Instalace interaktivní tabule s projektorem v jedné kmenové učebně.

Instalace barevných polepů na zbylé vnitřní dveře školní budovy.

Postupná výměna zastaralého osvětlení učeben, ŠD a ŠJ za moderní, úsporná LED světla.

Výměna zastaralého za nový počítač včetně monitoru a příslušenství pro ředitele školy.

Dokoupení nábytku pro MŠ k vybudování čtenářského koutku.

Výměna nefunkční odrazové plochy v tělocvičně ZŠ, ekologická likvidace stávající.

Výměna zastaralých plynových kotlů v ZŠ, modernizace stávající plynové kotelny (financuje zřizovatel školy).

Údaje o výsledcích inspekční činnosti provedené Českou školní inspekcí:

V tomto školním roce neproběhly žádné inspekce.

Údaje o školské radě:

Školská rada byla zřízena 1. 1. 2006, má 6 členů (2 jmenuje zřizovatel školy, 2 volí zákonní zástupci školy a 2 volí pedagogičtí pracovníci školy), schází se 2x ročně spolu i s ředitelem školy.

Ve školním roce se uskutečnily dvě společné schůzky, obě se konaly ve školní družině ZŠ Horská 256.

Schůzka ze dne 18. 10. 2023:

Program:

- představení nového ředitele školy
- schválení Výroční zprávy za školní rok 2022/2023
- diskuse

Schůzka ze dne 17. 6. 2024:

Program:

- představení nových členů školské rady
- volba předsedy školské rady
- schválení úpravy ŠVP
- informace o činnosti školy
- příspěvky a připomínky členů školské rady
- diskuse

Základní údaje o hospodaření školy:

Veškeré údaje o hospodaření školy jsou zpracovány ve finančních uzávěrkách a ve výkazech P1 - 04.

Náklady	Hlavní činnost	Hospodářská činnost
Celkem	29 489 904 Kč	18 380 Kč
Materiál	2 125 375 Kč	1 999 Kč
Energie	1 017 553 Kč	9 246 Kč
Jiné	85 579 Kč	7 134 Kč
Opravy a udržování	337 318 Kč	
Cestovné	40 637 Kč	
Reprezentace	319 Kč	
Ostatní služby	724 739 Kč	
Mzdové náklady	17 654 072 Kč	
Zákonné soc. pojištění	5 831 684 Kč	
Jiné soc. pojištění	73 181 Kč	
Zákonné soc. náklady	431 164 Kč	
Úroky z prodlení	352 Kč	
Odpisy dlouhodobého majetku	180 348 Kč	

Základní škola a mateřská škola Vrchlabí, Horská 256

Tvorba a zúčtování rezerv	118 262 Kč
Náklady z drobného majetku	739 755 Kč
Ostatní náklady z činnosti	129 562 Kč

Výnosy celkem:

Výnosy z činnosti	29 540 910 Kč	19 650 Kč
Výnosy z prodeje služeb	1 970 014 Kč	19 650 Kč
Výnosy z pronájmu		19 650 Kč
Čerpání fondů	112 000 Kč	
Ostatní výnosy z činnosti	11 834 Kč	
Úroky	45 310 Kč	
Výnosy z transferů	27 525 586 Kč	
Výsledek hospodaření	51 006 Kč	

Přehled kontrol uskutečněných ve školním roce 2023/2024:

datum	druh kontroly	předmět kontroly	kontrolu provedl
13. 12. 2023	Pravidelná	Kontrola pracovišť z hlediska PO a BOZP, proškolení zaměstnanců.	Alena Prchlíková *
23. 6. 2024	Pravidelná	Kontrola podkladů účetních uzávěrek.	Bc. Hana Jonová *

* Kontroly s výsledkem bez závad.

Prevence rizikového chování:

Prevenici na škole zajišťovala po celý školní rok ŠMP PhDr. Miroslava Nováková ve spolupráci s VP Mgr. Zuzanou Bartošovou. V oblasti prevence jsme se v uplynulém školním roce chtěli zaměřit na prevenci nevhodného chování na počítači - předcházení kyberšikaně, prevenci nevhodného chování cizích lidí přes PC, preventivní aktivity vedoucí k posílení zdravého životního stylu a bezpečného chování v oblasti dopravy.

Webinář - Sebepéče pro pedagogy - psychorehabilitace pro dobrou kondici pedagogů - praktické instrukce pro práci s vlastním prožíváním, doporučení, co dělat s pocity nepřiměřené únavy, ztráty motivace k práci, rezignujícími tendencemi, prožitkem ubývající energie a dalšími příznaky

Základní škola a mateřská škola Vrchlabí, Horská 256

syndromu vyhoření. Cílem je seznámení s mentálními úkony vedoucími k nastartování změny, zvyšování pocitu spokojenosti a budování základů radosti z práce.

Indikovanou prevenci pro žáky školy jsme realizovali ve spolupráci s paní PhDr. Monikou Petirovou - lektorkou preventivních programů pro žáky, dále s Policií ČR - por. Bc. Lukášem Vincencem, Městskou policií – p. Milanem Čivrným, OSPODEM, Diakonií Vrchlabí (besedy ve škole, vzájemné konzultace), došlo k zapojení ředitele školy do pravidelných schůzek Komise prevence kriminality a Výboru pro vzdělávání.

Na ZŠ Lesní zahájil činnost Žákovský parlament v rámci podpory demokratického učení, koordinátorkou byla AP Veronika Fischerová.

Projekty: „Pěšky do školy“ – prevence zdravého pohybu dětí, žáků i dospělých

„Přátelství a kamarádství“ – preventivní program

„Zdravé zuby“ – preventivní program

„Etiketa“ – preventivní program

„Škola zdravé 5“ – preventivní program

„Den Země“ – preventivní program spojený s úklidem města

„Vrchlabí nepráská“ – výtvarná soutěž, výzdoba škol spojená s prevencí

„Dopravní soutěž“ – prevence bezpečného chování na komunikacích

„Markétina dopravní výchova“ – prevence s PČR – por. Bc. Lukáš Vincenc

Přílohy výroční zprávy:

Příloha č. 1: Fotodokumentace za školní rok 2023/2024

Z důvodu ochrany osobních údajů není fotodokumentace veřejně dostupná, je součástí tištěné Výroční zprávy za školní rok 2023/2024.

Ve Vrchlabí, dne 30. září 2024

Mgr. Jaroslav Sogel, ředitel školy

Výroční zpráva byla projednána pedagogickou radou dne

.....
podpis ředitele školy

Výroční zpráva byla schválena školskou radou dne

.....
podpis předsedy školské rady